

רקע אקולוגי כבסיס לתכנון בקעת

בית-נטופה

מה עושים עם נתוני סקר לא שיטתי?

אמיר פרלברג¹, מימי רון¹, יפתח סיני², דידי
קפלן³, טל רטנר⁴ ואורי רמון¹

¹מכון דש"א (דמותה של ארץ)

²רשות הטבע והגנים

³דידי בסביבה

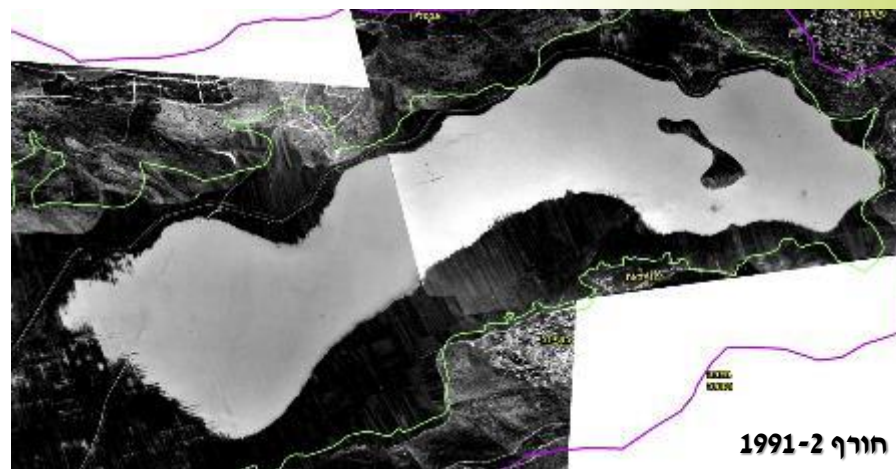
⁴רשות ניקוז ונחלים קישון



רקע

בית-גידול ייחודי בארץ:

- בריכת החורף הגדולה בישראל
- קרקעות כבדות – בית-גידול בסכנת הכחדה
- עיבוד אקסטנסיבי מגוון בחלקות קטנות



רקע

בית-גידול ייחודי בארץ:

אחד מהאזורים העשירים ביותר בישראל במיני חי וצומח
נדירים, שחלקם בסכנת הכחדה.



גבתון שחור-ראש



לוענית ירחו



תריסן הקשקש



חפרית מצויה



רקע

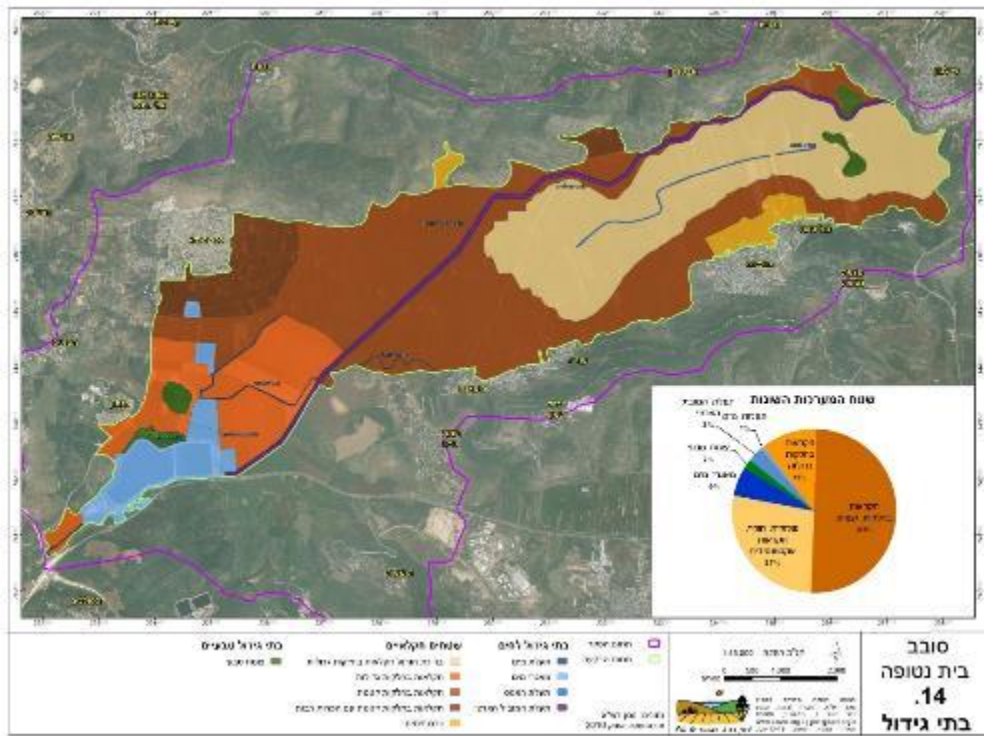
- תכניות לניקוז הבקעה נידונות מזה עשרות שנים
- בשל ייחודה האקולוגי הרב ובעיות מקרקעין, לא מומשו עד היום, למעט 'תעלת האפס' (משנת 1994)



רקע

- לצורך פתרון הקונפליקטים בין בעלי-העניין השונים, מקדמת רשות ניקוז ונחלים קישון תכנית-אב לבקעה.

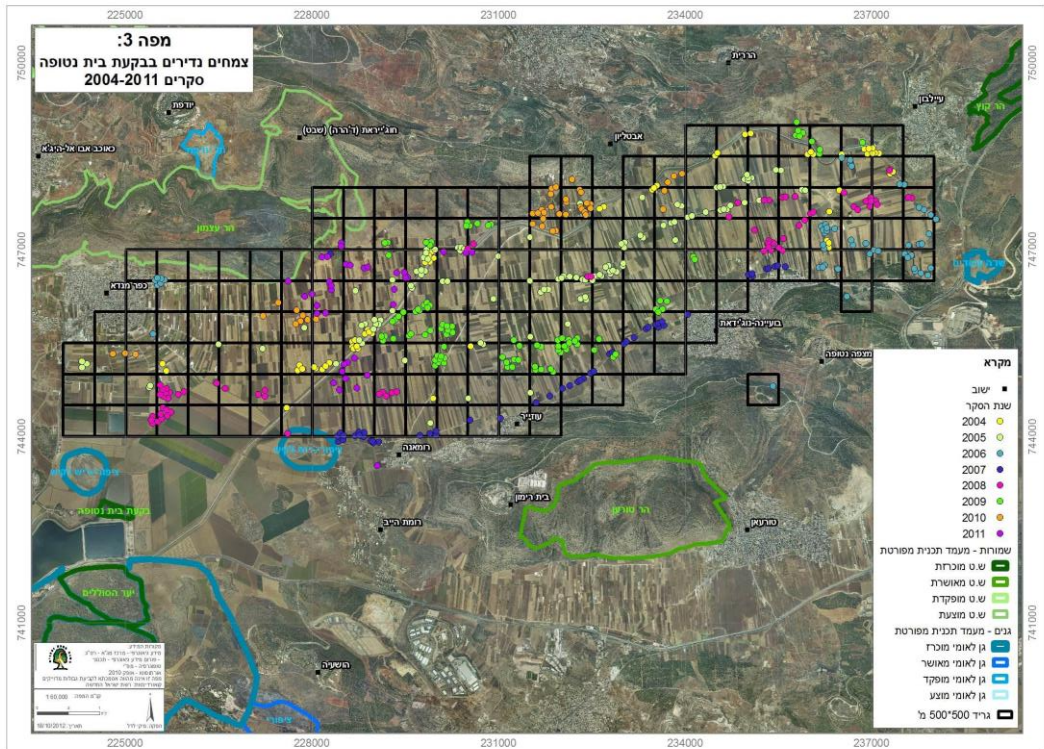
במסגרת זו, הוכן רקע אקולוגי רלוונטי כבסיס לעבודת התכנון.



שיטות

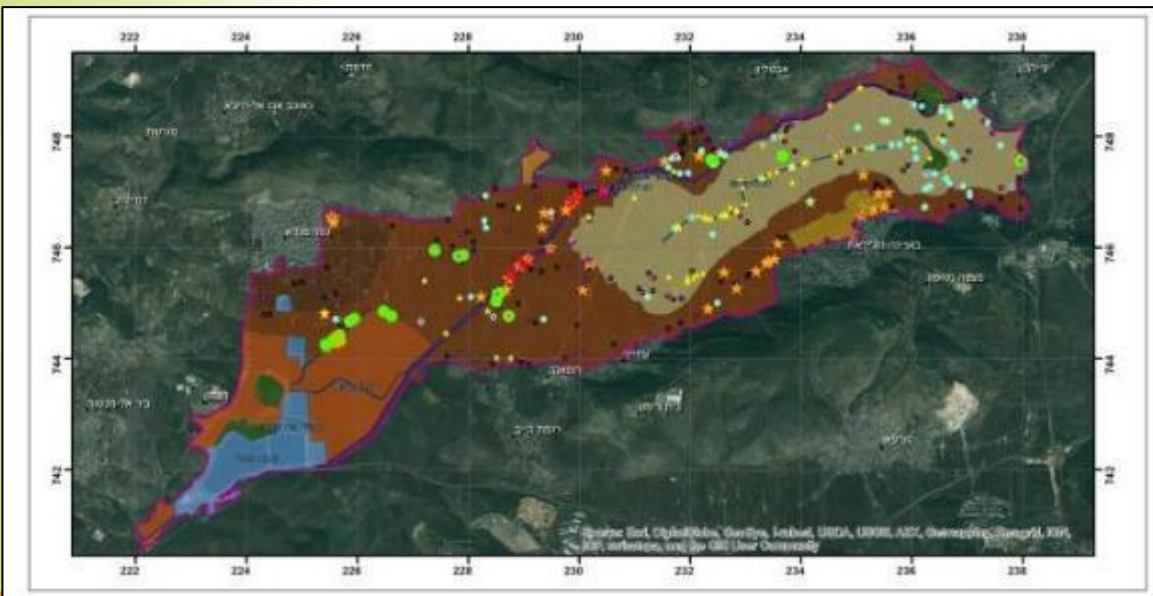
בשנים 2004-2011 ביצעה רט"ג סקר מיני צמחים נדירים בבקעה:

- מספר שיטות דיגום
- מאמץ דיגום
- לא-אחיד



שיטות

- המאפיינים הבוטניים והמרחביים נותחו לפי בתי-גידול (סקר מכון דש"א)
- תיקון לוגריתמי לנירמול מאמץ הדיגום
- 'הערכת מומחה'
- אזור חייץ לבתי-גידול הלחים



שיטות

- תצפיות זואולוגיות לא נעשו באופן שיטתי (למעט חח"ג ודו-חיים)
- לכן התבססה הערכיות הזואולוגית על הערכת חשיבות השטח לקבוצות הטקסונומיות החשובות ביותר לשימור:



- חסרי-חוליות אקוויטיים
- דו-חיים
- עופות אקוויטיים

תוצאות



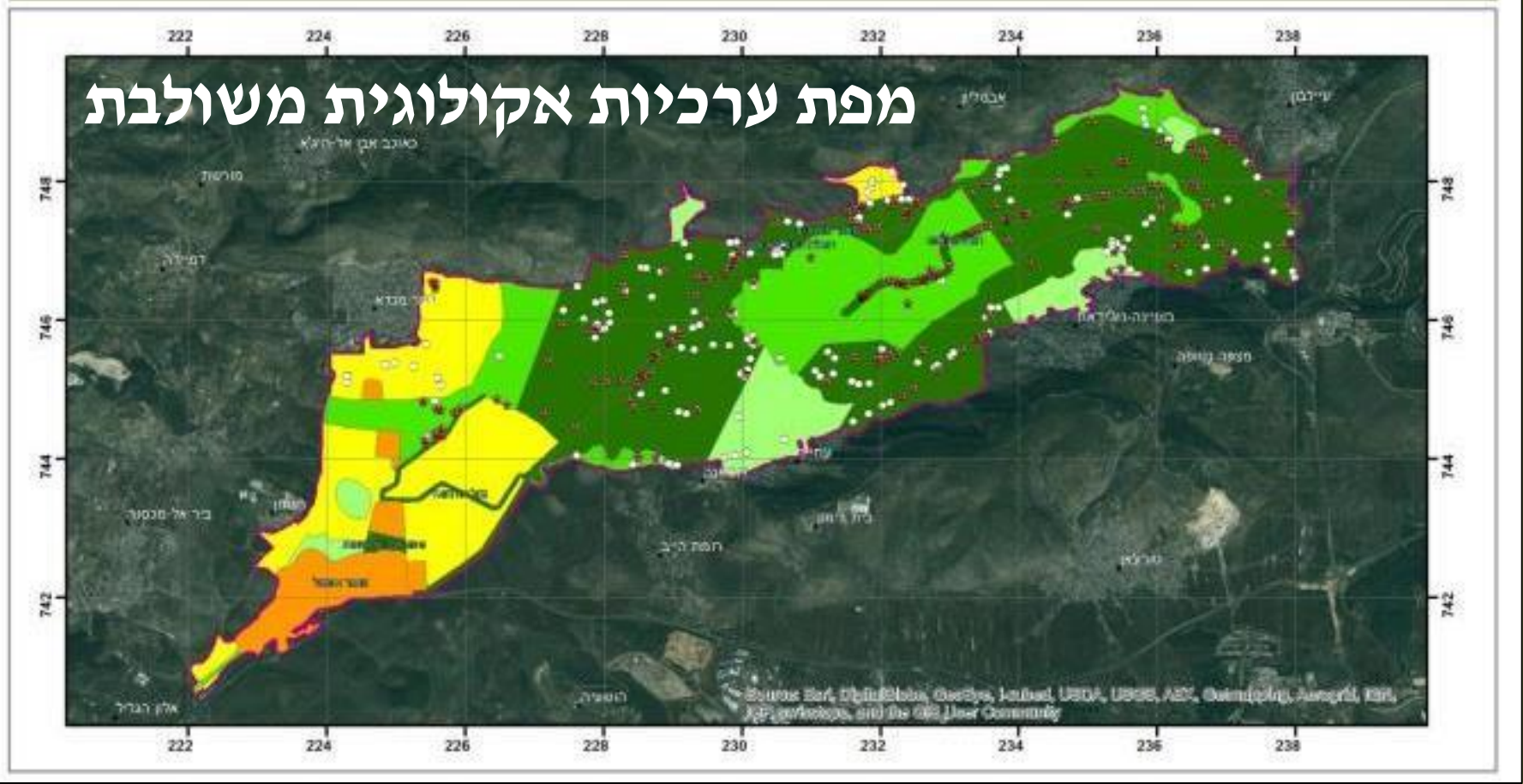
- 4 מיני עופות מקננים בסכנת הכחדה
- 8 מיני עופות חורפים בסכנת הכחדה
- 4 מיני דו-חיים בסכנת הכחדה

- 17 מיני צמחים בסכנת הכחדה
- 8 מיני צמחים על-סף סיכון
- 48 מיני צמחים נדירים
- 11 מיני צמחים אנדמיים



תוצאות

מפת ערכיות אקולוגית משולבת



דיון ומסקנות

- מוצע שימור המצב הקיים בשטח שבערכיות המירבית, תוך שמירת רצף מרחבי המכיל מקסימום ערכי טבע.
- מפתח שימור יורד בהתאם לערכיות
- ממשק מתאים לכל שטח:
 - שימור משארים טבעיים
 - שימור שיטות העיבוד המסורתיות
 - שיקום אפיקי הנחלים ובתי-הגידול הלחים
 - טיפול במינים פולשים

שאלות?

